

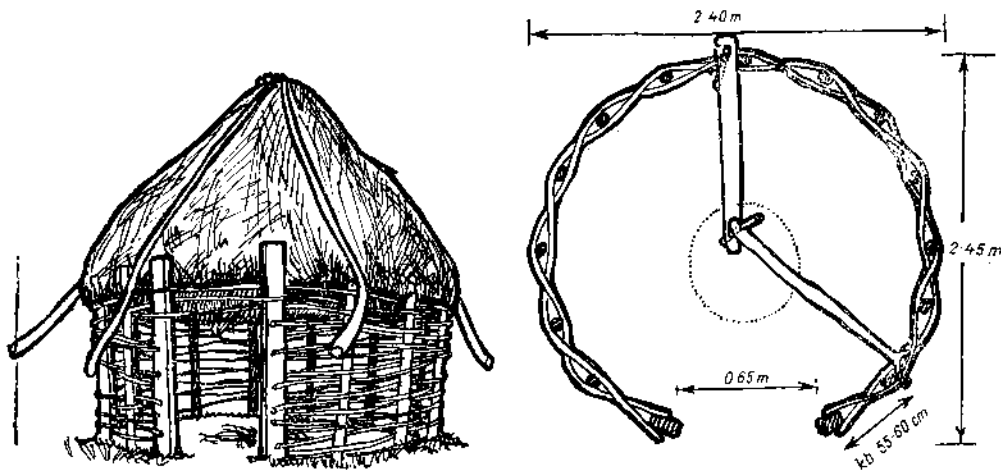
Homoródalmási szállások

Homoródalmás a Hargitából eredő Nagyhomoród mentén, Lövete alatt fekszik. A Hargita gerince és a Nagyhomoród közt folyik a Vargyas patak észak—déli irányban, s Lövete és Homoródalmás határát is ezirányban szeli át. Egyik mellékvize a Kéruly vagy Kiruly völgye Lövete határához tartozik.

A Vargyas és a Nagyhomoród választója a Rika-hegység, ennek az almási határrészre eső északi nyúlványát Merkének nevezik.

beli elraktározására és téli feletetésére. Ezek a *pajtás helyek*. Viszont a huzamos téli ott-tartózkodás, főleg a juhokkal nagyobb biztosítást kíván, ezért a pajtát a házzal együtt erős korítással veszik körül. Az ilyen teljesen körülzárt telopot nevezik *akojnak*.

A kör alaprajzú kunyhók *eszténa* elnevezése arra készített, hogy megnézzek valódi esztenát is. 1947-ben, amikor ott jártam, a falu határán még nyomásos gazdálkodást folytattak, s abban az év-



1. kép. Csáka Ferenc eszténya (Homoródalmás, 1947.)

Homoródalmás kaszálói, szénafüvei juvarészt a Vargyas völgyében vannak, a barlangtól északra fekvő Vargyas dűlőben. Északi határa a Kéruly patak torkolatájéka, a keleti a Nagyerdő, a nyugati, a falu felőli a Láz és a Felső Merkedűlők, délen a barlang szorosa mellett az Erős-dűlő.

A falutól a Vargyas patak legközelebbi pontja 6 km. Útja a Merkén vezet át. Útja elég nehéz, s mivel a széna- és sarjűcsinálás elég bosszadalmas idénymunka, érthető, hogy az ember erre az időre gondoskodik magának fűdélaljról, ahol szállást üthessen. Az ilyen célra épült sövényfonású, kör alaprajzú kunyhókat *eszténának* nevezik, a boronából rakottak a *házak* vagy *házikók*.

A nagy távolság s a viszonylag nehéz út készíttetett egycseket arra, hogy kaszálójukra tekintélyes *odorral* rendelkező *pajtát* építsenek a takarmány hely-

ben éppen a Vargyas felé forduló dűlő volt ugar, rajta pár esztenányi juh. Innen való a II. táblán látható korektetejű eszténa. Hasonló még csak egy volt az egész határban ugyancsak itt.

Tekintsük át röviden a többi megvizsgált épületet is a fentiek alapján csoportosítva, s lássuk mindegyikből hány található, s a Vargyas völgy melyik részén. A faluhoz tartozó szénafüveket mind nem jártam be, csak a Vargyas-dűlőt, de ettől keletre a Hargita felé még nagy kiterjedésű kaszálók vannak a Hosszúmezőn és a Nagyerdő tisztásain.

1. Menedékül szolgáló, egyedülálló kunyhó vagy házika. Ebből *eszténa* — vesszőfonású, kör alaprajzú az egész falu határán három volt, kettő a Vargyas völgy faluhoz legközelebb eső részén, mindjárt a hegygerince alatt, Csáka Ferenc és Bencző Mihály kaszálóján (I. tábla és 1. 2. kép), a harmadik a falu belsőbb

határán, a Jakab útja mellett egy kertben.

Négyszögletes alaprajzú, boronából rakott, egyedülálló házikót négyet találtam. Az egyik régi, már félig beomlott (5. kép) a Vargyas és Erős határa táján, a patak jobbpartján, közel a barlang szorosához. A többi három új (9–12. kép), s mind a patak balpartján, a dülő Kőmezeje nevű részén fekszik.

Kör és négyszöges alaprajzú ház tehát összesen hét volt.

2. *Akoj*. A házon kívül, egy, esetleg két vagy ritkán három pajtából áll, alaprajzilag rendszerint egymásra merőleges helyzetben, azért, hogy viszonylag nem

Akoltípusú szállás az utóbbi hárommal együtt tehát összesen tizenhét volt.

3. Szabadon álló ház és a hozzá tartozó, de különálló pajta mindenféle kerítés nélkül. A két épület alaprajzilag egymásra rendszerint derékszögben áll, talán azért, hogy szükség esetén akollá legyen fejleszthető. Némelykor a két épület egymással szemben van. Az elhelyezés valószínű oka a fentiekön kívül az lehetett, hogy a házból a pajtát szemmel lehessen tartani, ami különben az előbbi elrendezés esetében is könnyen megtehető.

Hasonló, pajtából és házból álló szállást nyolcat számláltam össze, mindeniket a Vargyasban.



2. kép. Csáka Fercne esztenájának keresztmetszete

hosszú kerítéssel teljesen körül lehessen zárni. Kerítése, kapuja ritkán sövényből, leginkább azonban két láb közé egymásra rakott boronából készül, végig szalmatetővel borítva.

Teljesen ép aklot kerítéssel együtt tizenegyet találtam, mindegyiket a Vargyasban. Közülük kettő sövénykerítésű, egy vegyes; mind a három a Kőmezején.

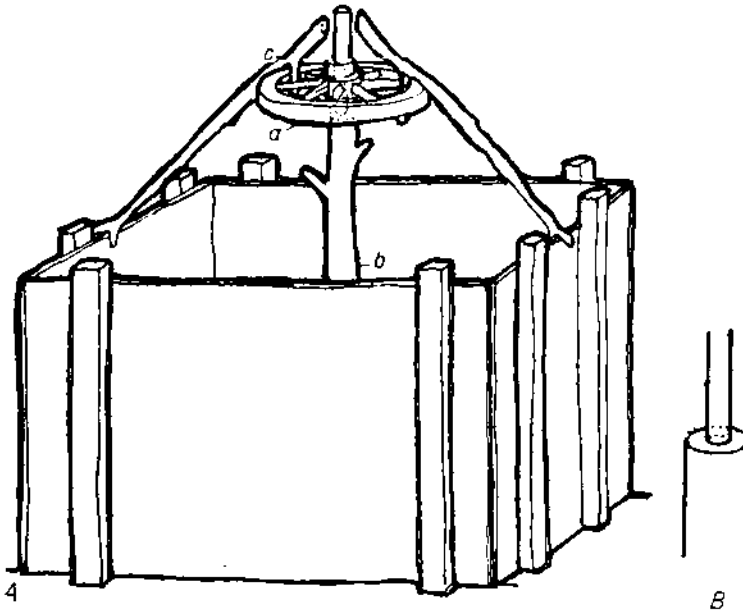
Három olyan szállást is láttam, ahol a kerítés csak részben, vagy egyáltalán nem volt meg, de nyomai jól kivehetők. Az egyik legrégebbi keletű a Szabó Lajos Béla kaszálóján volt, háza 1867-ből, pajtája 1868-ból, ahogy a rávésett év tanúsítja. A pajta szalmafedésű, tetejére lókoponya volt tűzve. Hasonló lókoponyás pajta még egy volt ezen kívül. Mindkettőben láthatóan lovat tartottak. Baczó János szállásának egyik juhajtására viszont berhécpszarvakat tűztek ki. A koponyáknak valamikor rontáseelhárító jellegget tulajdonítottak.

4. Magános pajta vagy magános szénatartó összesen öt van. Javarászlúk, a puztán szénatartó jellegűek a Vargyas patak és a Kéruly találkozásánál. Egyike-másika Lővéthez tartozik.

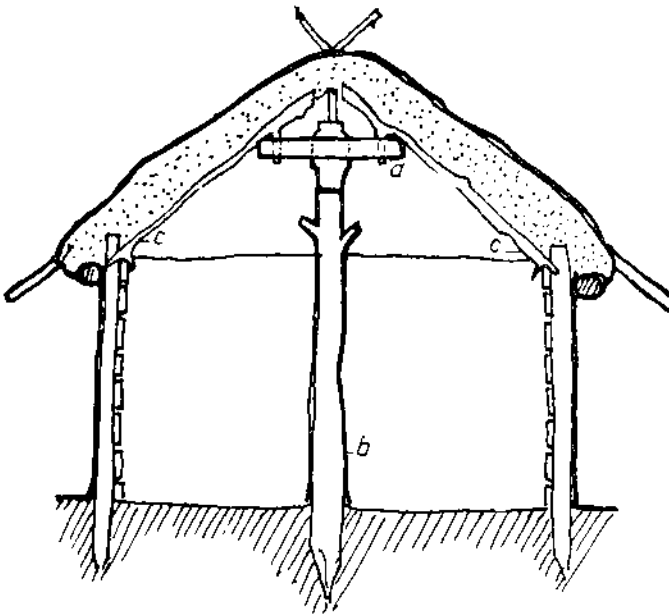
Az alábbiakban csak az esztenákkal, a pajtás helyek s az aklok házaival foglalkozom. Ezek főként azért érdekelték, mert azt gyanítom, hogy az ősi falusi háztípusok megértéséhez, rekonstruálásához sok értékes adattal szolgálhatnak, akárcsak benn a faluban a nyári konyhának használt *sütők*, amelyekről tudott dolog, hogy a lakóház primitívebb formáit őrzik.

A vizsgálat eredménye meglepő, mert az ősi nomád jurtához hasonló alaprajzi formáktól kezdve majdnem minden átmeneti formát megtaláltam egészen a ma használatos beosztású formáig. Kevés kutatással ki lehetne hámozni belőlük az almási ház fejlődéstörténetét.

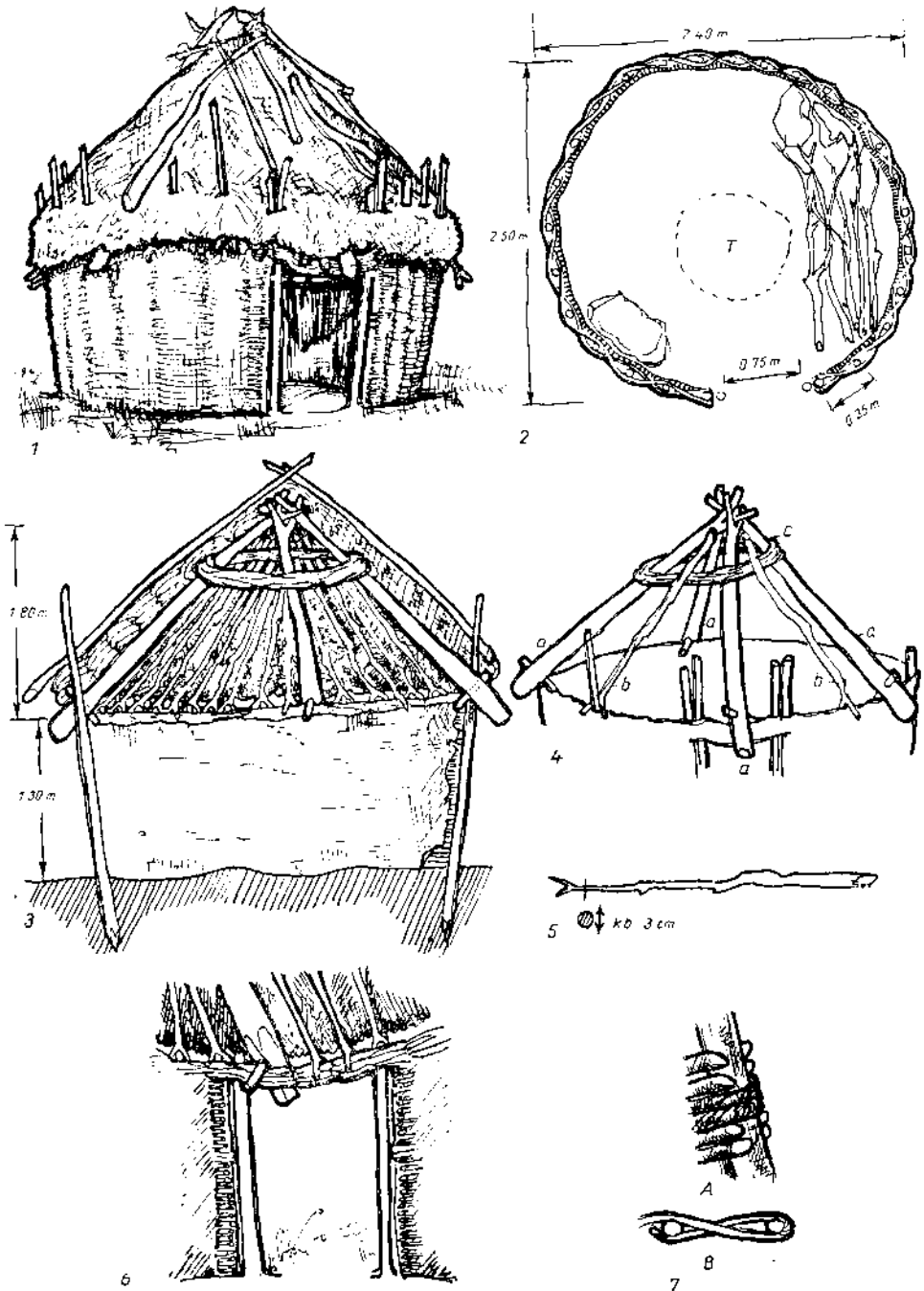
Jelenleg csak arra szorítkozom, hogy



3. kép. Árgucfás keretetejű eszténa (Homoródmás, 1947.) A) Szerkezet a) korók, b) árgucfa, c) perje. B) Árgucfa bevállazása

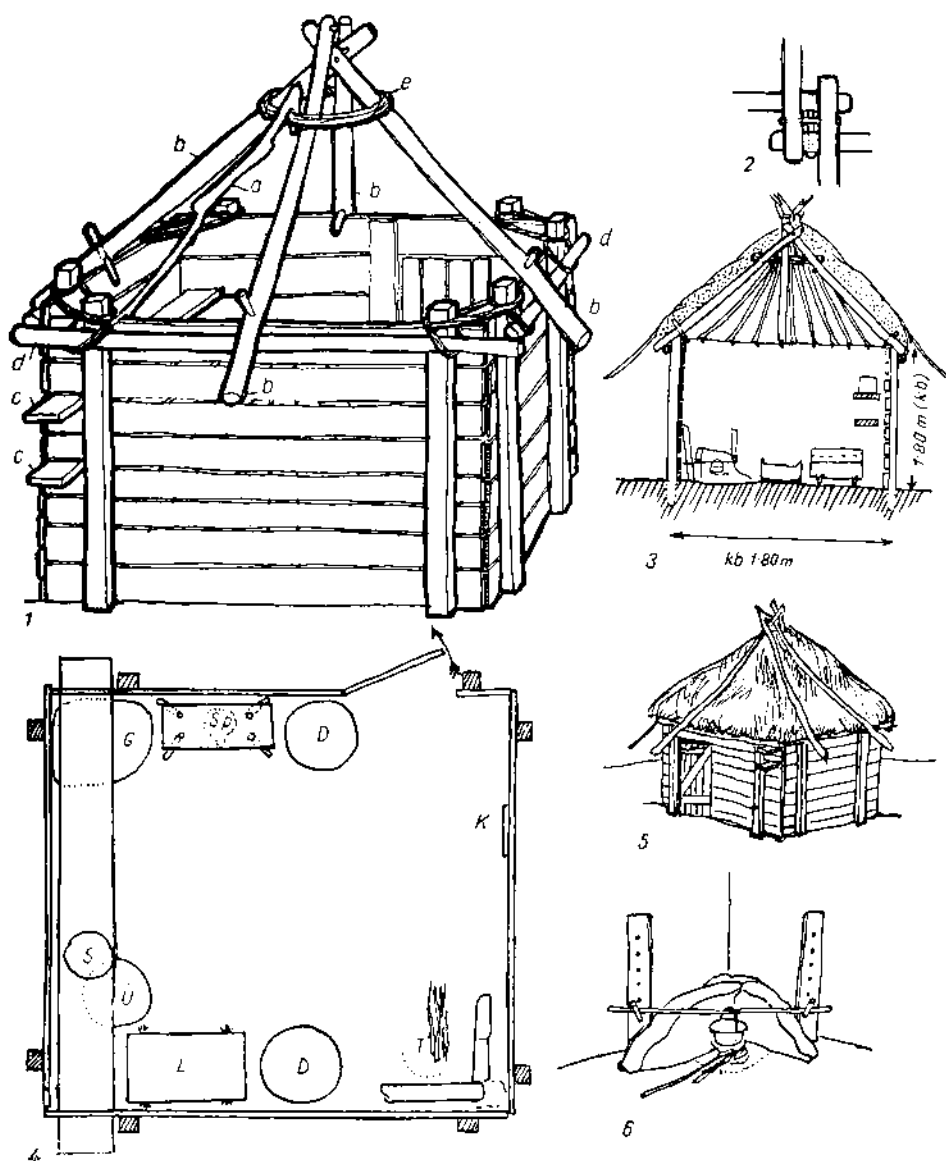


4. kép. Az árgucfás keretetejű eszténa keresztmetszete



I. tábla. Benczö Mihály esztenája (Homoródalmas, 1947.)

1. Az eszténa képe. 2. Alaprajz (T = a tűz helye). 3. Keresztmetszet. 4. Szarvazat
 a) szarufák, b) perjék, c) karika (kerék, kosár), 5. Perje. 6. Bejárás (belsőről nézve)
 7. A fal szélső karójának bekötése A belülről, B felülről tekintve



II. tábla. Csiki Sándor, Mihály Lajos, Csiki Mihály kereketejű eszteréja (Homoródalmás, 1947.) 1. Szerkezet, a) perje, b) szarufa, c) polecek, d) koszorúfa, e) karika. 2. Szarufák illesztése (alulról nézve). 3. Keresztmetszet. 4. Alaprajz. T = tűzhely, D = dézsza, L = láda, Ű = üst, S = sajt, G = gúnya, Sp = sajtpad, K = kanalak. 5. Az eszteréna képe. 6. Tűzhely

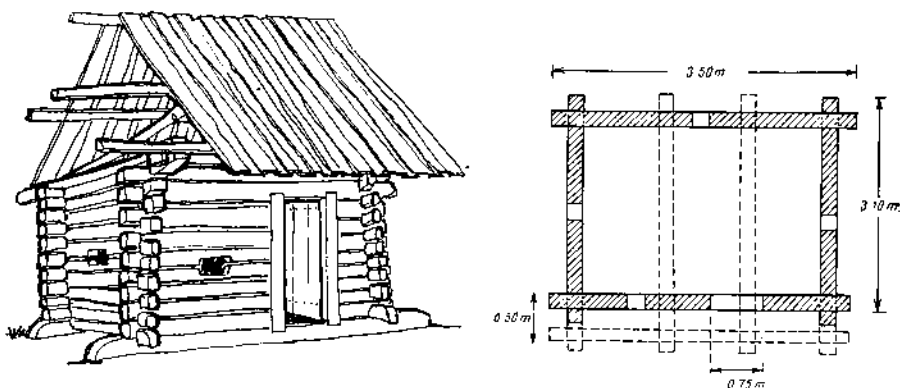
a meglevő formákat, elkezdve a legegyszerűbbektől a legtagoltabbakig, fokozati sorrendbe szedve leírom és bemutassam.

Legősebb s legegyszerűbb *esziena* a Bencző Mihályé (I. tábla): kör alaprajza s összeállítása is azt mutatja. Fala egymástól kb. 35 cm távolságra függőlegesen földbevert borókafenyő karókból áll. Az egész falban 26 láb van, az ajtó *mejjéké*-nek két különálló láb felel meg. Átlagos hosszúságuk 2,5–3 m, vastagabb felük van a földben; föld feletti részük átlag kb. 2 m. Ezeket 1,30 m magasságig sűrű vesszőfonás fogja egybe. A legszélső karókat középen kettős visszakötéssel rögzí-

tábla 2. rajz T), benne széndarabok jelzik a tűz helyét. A belülről jól megtapasztalt fal mellett jobbról néhány száraz ág és néhány kisebb-nagyobb kő, balról meg lehetőségen nagy, valószínűleg ülésnek használt kő alkotja a berendezést.

Teljesen hasonló felépítésű a Csáka Ferenc esztenája (I. kép). Falát 15 elég vastok csere- és gyertyánfa-lábakból állították össze. Gyérebbe vannak leverve, vesszőfonásuk is igen ritka, jól át lehet látni rajtuk.

Az *ajtómejjék* faragott, a többi gömbölyű fa. Szarufája csak kettő van, az alaprajzban (I. kép) feltüntetett módon



5. kép. Omladozó házikó (Homoródalmas, 1947.)

tették (I. tábla, 7A. és 7B.). A vesszők jobbára mogyorófából valók. Szarvazata 4 vastag, de aránylag könnyű, hántatlan égerfa szaruból áll. Alsó végük 8–10 cm átmérőjű, fenn visszavágott természetes elágazással. Középen ágaikkal egymásba kapaszkodva támaszkodnak össze (I. tábla 3., 4.), lenn közvetlenül a sövényfal élére nehezednek a rajtuk keresztül vert faszegek által. A több rend mogyoró- vagy nyírfavesszőből font *kosár* vagy *karika*, vagy *kerék* tartja az ún. *perjéket* (I. tábla 4., 5.). A perje ágas vége közvetlenül a fal élére vagy a lábakra, vastagabb felső végük pedig kívülről a karikának támaszkodik. Anyaguk gyertyán- vagy mogyorófa. Ezekre kerül rá a szalmafedés; ezt több egy elágazású hosszú *pózna* fogja le (I. tábla 1., 3.). A fal kifelé dülését, a szemöldökrész lehajlását a tető nyomása okozza.¹

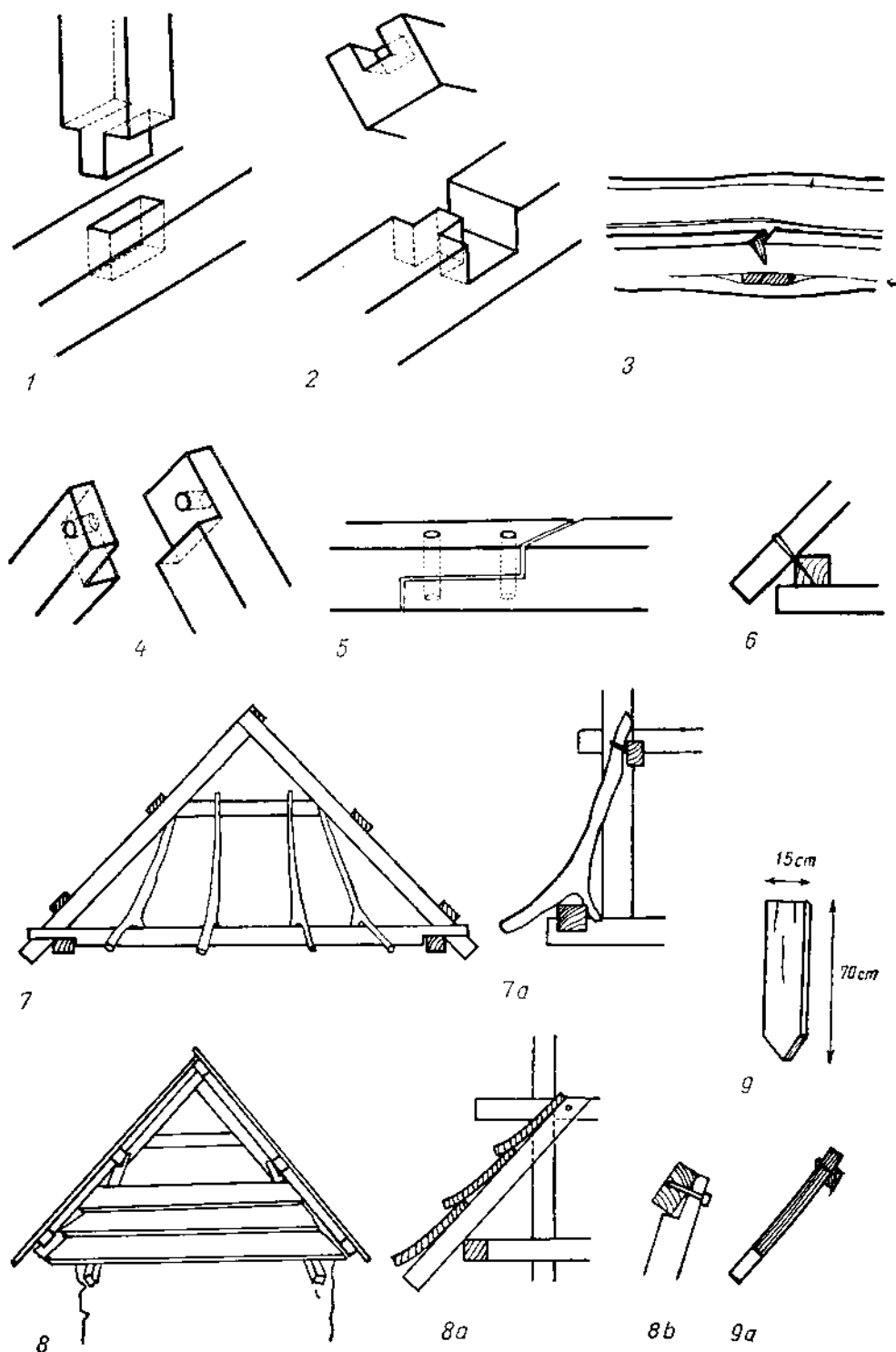
Benn az esztenában enyhe gödör (I.

elhelyezve. *Karikája* egy rend nyírfa; nem elég erős, ezért több *perje* már beszakadt.

Hasonló szarvazású az a valóban esztenának használt *kerektetejű esztiena* is, mely a Vargyas felé forduló dűlőben áll (II. tábla). Itt már hántott gömbölyű szarufákat találunk. Összeillesztésük jól látható a II. tábla 1., 2. rajzán. Új itt az, hogy a *perjék* kampószerű elágazással akaszknak bele a *kerék*be. Szintén új elem a fal lábaihoz gúzsral felkötözött *koszorúja* (II. tábla 1. d.), mely arra való, hogy a szalmatetőt a lecsúszás ellen megtartsa. Egyébként könnyen szétszedhető, költöztethető, s újra összeállítható.

A karikának kerék elnevezése utal arra, hogy a kerék tetejű esztenák közt kellett olyannak is lennie, amelyen valószínűleg kerék is szerepelt. A 3–4. képen bemutatott, Tikosi Ferenc és mások elbeszélése alapján rekonstruált *árgucfás esztiena* kb.

¹ Tikosi Ferenc (76 éves), közlése. (Homoródalmas, 1947)



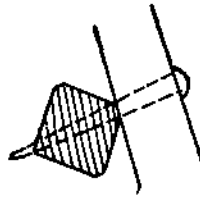
III. tábla. A boronaházak szerkezeti elemeinek összeillesztése. 1-2. Láb vagy mejjék iktatása. 3. Borona vastagítása. 4. Szaruk bevállazása. 5. Hosszabbítás. 6. Szarufa és koszorúfa illesztése. 7. Vízvető, a) oldalnézetben. 8. Másféle vízvető, a) oldalnézetben, b) vízvetőtartó vállazása. 9. Bükkfatégla, a) rögzítése (oldalnézetben)

1941–42-ig volt Almáson használatban. Azóta már nem használnak ilyen típust.

A Nyíki menti, sőt székelykeresztúri öregek állítják, hogy régebben ott is közismert típusnak számított.

Az *árgucfa* elágazásából néhányat meghagytak, arra akasztották a *gúnyát*. A kerék kisebb fajta, *erdőre járó* taliga-kerék volt, Tikosi és az eszténa pásztorai szerint az *árgucfa* alkalmatlan volt, allandóan kerülgetni kellett, mert a ráaggatott gúnyával sok helyet foglalt, ezért hagyták volna el.

A legegyszerűbb négyszöges alaprajzú házikó a Vargyas Erős oldal felé eső részén áll (5. kép). Két erősebb talpfára rakott boronafala van. A bejárást itt is *ajtómejjék* határolja. Szarvazása közismert. A koszorúfát a két *bütben* egy-egy fa még



6. kép. Szarufa illesztése

A ház alaprajzi vázlatait a IV. tábla és a 8–13. képek szemléltetik. A IV. tábla 1. házikója fenn nincs bepadolva; közepén van a tűzgödör, mint a kör alaprajzú *eszténa* esetében. Berendezése: két kövön végigfektetett gerenda (pad), az ajtótól balra négy földbevert cöveken nagy lapos kő (asztal), jobbról beépített polc, mint a valóságos esztenánál. Négyszögű alaprajzú, középtűzhelyű házikót csak ezt az egyet találtam.

A IV. tábla 2. rajzán látható ház már saroktűzhelyű, megjogyzendő azonban, hogy fejlettebb, ún. *kuptor* tűzelője volt. A *kuptor* alaprajza és oldalnézete a IV. tábla 4. rajzán jól kivehető. Részei: *kahoj alja*, *puccok kő* (benn a sarokban), *kahoj fája*, *kahoj lika* (gyufa tartására), *üstfa*, *kuptor* (vesszőből font, tapasztott, négy-



7. kép. Széldeszák

felülről is lefogja egyrészt a bejárat felőli kieresztés miatt, másrészt, hogy a tető súlya ki ne fordítsa. Ez a befogó fa azonban inkább a súlyosabb tetejű pajta szarvazásánál gyakori. Háznál közkeletűbb a befogó fa nélküli kötésmód (III. tábla 6.). A szarufákat belülről egy ferde *kötőfa* fogja egybe rendszerint mindkét oldalon. Jelen esetben azonban csak egyik oldalon volt. (Talán egyik oka, hogy a tető lomlóban van.) Födőcse deszka, a felső sor deszkái széldeszák (7. kép). Ablaka kicsiny, fala nincs megtapasztva. Rége nem használták, a tűz nyoma már nem látszik. Felül nincs lepadolva.

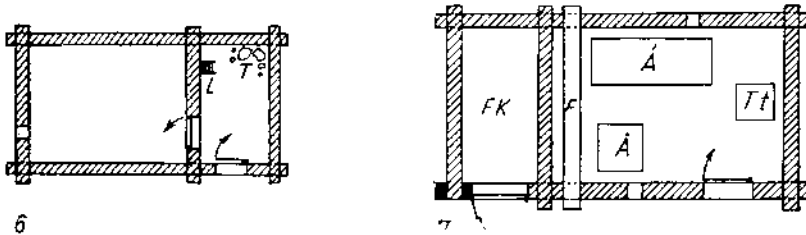
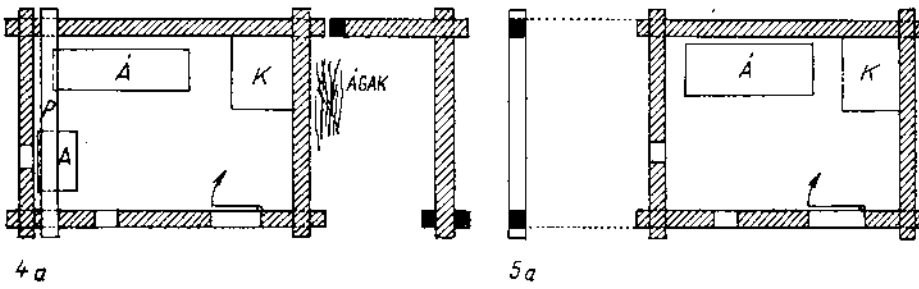
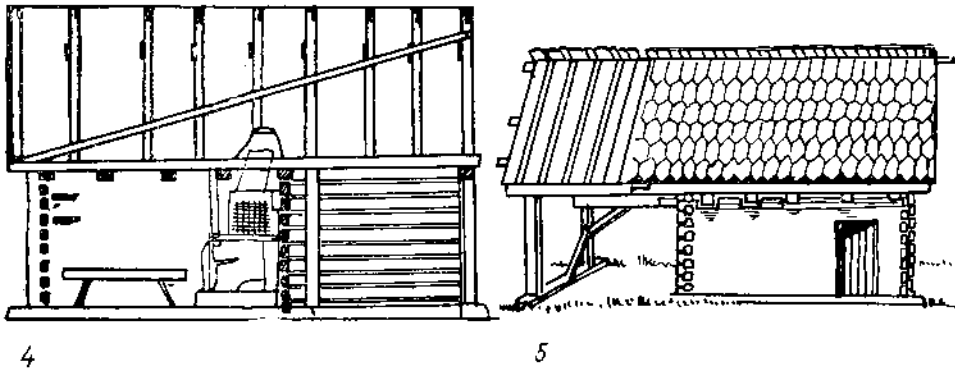
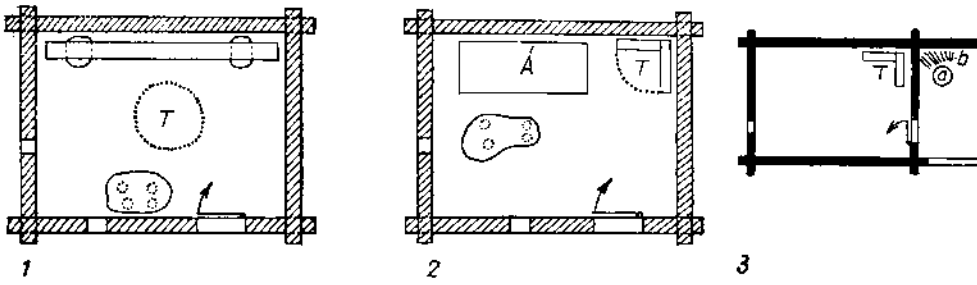
A III. táblán bemutatom a boronából rakott házak általános szerkezeti elemeit s egyes különleges sajátosságait. Az 1. és 2. rajzon az *ajtómejjék* talpfába iktatása látható. A 3. rajz azt a ritka esetet szemlélteti, hogyan szélesítik a fal boronáját, ha véletlenül úgy esik, hogy ellenkező görbület találkozásával igen nagy lenne a boronák közti hézag. A 7. és 8. rajz a *házbüt vízvetőjét* ábrázolja; elég ritka, csak két esetben találtam. A 7. ház *téliesen* bedeszákzott, rajta közbül bezárható ajtóval. A házak födőcse deszka, cserép vagy *bükkfa-tégla* (III. tábla 9.).

szögű függőleges fái a *kahoj* fába vannak befúrva), *kémény* (szikrafogó) vesszőfonású esonka kúp), rajta a szarufát védő ferde kőlap, esetleg nyomókő. — Ma már tűzhely helye olyan, mint az esztenéé (II. tábla 6.), s fenn a szarufát a sarokba állított, ferdén eléfele hajlott kőlap védi. Itt a padlásból hiányzik egy négyszögű (*kuptor*nyi) rész, egyebet fenn mindenütt be van padolva. Berendezése új darabbal bővült, ez az ágy. Keményfából ücsölt bútordarab: érdekes, változatos megoldásukat láttam.

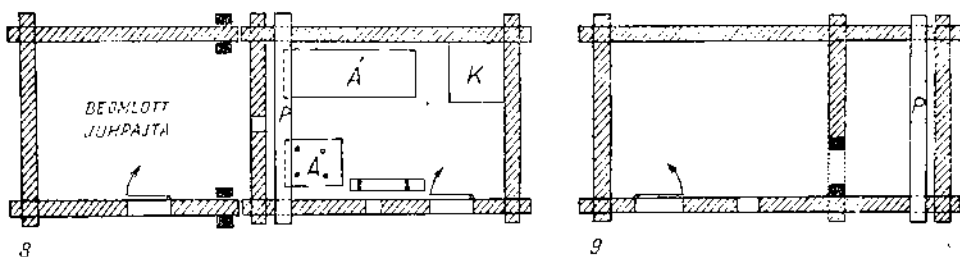
Ez a beosztású ház a legelterjedtebb alaprajzi forma, a Vargyas völgy 30 házából 12 hasonló elrendezésű.

Ez az alaprajz *árnyékaljja*l bővül ki (IV. tábla 5.), itt valóban utólagos bővítésről van szó. A koszorúfa végét a III. tábla 5. rajzán látható toldással nyújtották meg. Az utólagos toldást a födés is elárulja: a ház *bükkfatégla*, az *árnyékaljé* deszka. Milyen szükséglet hozza létre ezt a toldást? Erre felel a IV. tábla 3. és 4. rajzán a házzal már egybeépített *árnyékalja*: itt szárítják és vágják a tűzrevalót.

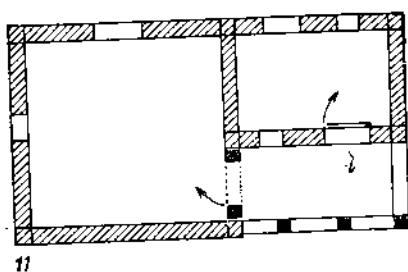
A IV. tábla 5. rajz a még mind a három oldalról nyitott *árnyékaljú* házat mutat



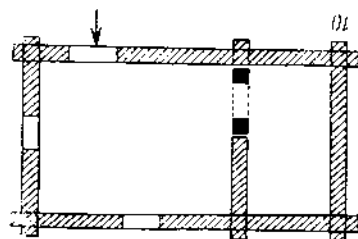
IV. tábla. 1. Középtűzhelyes szállás. *T* = tűzhely, 2. Esztenához hasonló (tűzhelyű) szállás. *Á* = ágy. 3. Szállás (Lövécse) *a*) favágó (őke), *b*) felállított szálfák. 4. Páll Lajos szállása, *4a*) alaprajz. *A* = asztal, *P* = pad, *K* = kuptor. 5. Nyitott árnyékaljú szállás, *5a*) alaprajz. 6. Ereszes szállás. (Az első kisebb helyiség nincs bepádolva.) *L* = létra. 7. Tódor György szállása. *FK* = faskamra, *Tt* = takaréktűzhely.



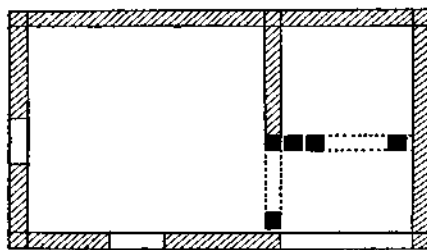
8. kép. Sós András szállása. \dot{A} = ágy; K = kemence, A = asztal
9. kép. Új kamrás szállás



11



10. kép. Készülő kamrás szállás 11. kép. Kenyeres Mózes szállása



12

12. kép. Készülő ereszes kamrás szállás

be, a 3. már csak két oldalról nyitottat. Pálfi Lajos házában árnyékalja (IV. tábla 4.) viszont csak egy oldalról nyitott.

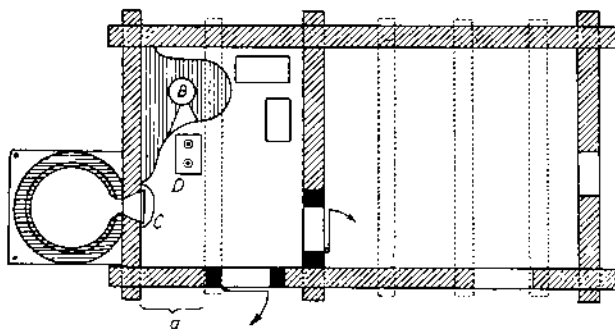
A nyitott árnyékaljjal bővült ház szintén elég elterjedt, összesen ötöt találtam.

Tódor György házában (IV. tábla 7.) az árnyékalj egyetlen nyitott oldalára lezárható ajtó került; ezt az új helyiséget fűskamrának használják. Alaprajzi szem-

pontból tehát már két helyiségű házról van szó, a második külön bejáratú. Ilyen beosztású ház az egész Vargyasban csak ez az egy van.

Ugyancsak két helyiségű a IV. tábla 6. rajzon bemutatott ház is, csak hogy egyetlen bejárata van. Előbb a kisebbik, ereszszerű, padolatlan helyiségbe lépünk, itt a tűzhely. Ebből nyílik a nagyobb,

padolt ház. A 13. kép a faluból mutat be egy *sütőt*, amelynek alaprajzi hasonlósága nyilvánvaló, s ezt még inkább megerősíti az a tény, hogy itt sincs a kisebb helyiség fele (az A-val jelölt rész) bepadolva. Különben ez a beosztás is egyeduralkodó eset az egész Vargyasban.



13. kép. Sándor Mihály sütőháza a faluban. a) Fent padolatlan szakasz, utólag tettek ide néhány deszkát, B = katalan, szája előtt szabad tűzhely volt, C = kemence szája, D = takaréktűzhely. A pontozott vonalak a padlás folyógerendái

A 8. képen jól kivethető, hogy a juh-pajta a házhoz utólag toldott rész. A ház felőli falát két láb közé állított boronák-ból rakták, akárcsak az aklok kerítését. A két távolabbi sarok boronarakása gerezdes. Hasonló elrendezést összesen négyet találtam, mindeniknél szemmel látható utólagos hozzáépítésről van szó, melyet valószínűleg takarékosági szempontok indokolnak.

Van még egy fajtája a két helyiségű háznak, a 9. és 10. képen bemutatott kamarás elrendezés. Itt a nagyobb helyiségből nyílik a kisebb, a *kamara*. Benne villát, gereblyét stb. tartanak, hogy ne kelljen mindig *hátra* — a Vargyasba — hordozni.²

Kamrás beosztású ház összesen négy volt, egy ezek közül régibb, lópajtával megtoldott, kettő teljesen új keletű és egy készülöben levő.

A 11. és 12. kép szintén két helyiségű, de az ereszsel együtt már hármastagolt-ságú házat mutat be. Ez az alaprajzi forma jellemzi még ma is a falu lakóházait is, de még a régi nagy kőházak is ilyen beosztásúak, azzal a különbséggel, hogy az ezezből nyíló kisebb kamra emeletes, felül van a *kicsi ház*, alatta pedig a *pince*.

Hármastagolású ház a Vargyasban csak kettő található. Az egyik a 40-es években épült Konyeres Mózes szállásán,

amelyben a lakóházzal hasonló alaprajzi elrendezést az is indokolhatta, hogy városi rokonai anyagilag segítettek megépítésében azzal a kikötéssel, hogy ott időnként nyaralhassanak. A másik még nem volt egészen befejezve. Viszont figyelemre méltó, hogy a Lövétélhez tartozó Kéruly völ-

gyében az általam számba vett kilenc ház körül nyolc hármastagolt-ságú, s csak egy volt egy helyiségű, árnyékaljjal megtoldva.

A Lövétélhez tartozó Kéruly völgyi részből csak kis szakaszt jártam be (a borvízforrásig), ezért az ott talált adatokat nem lehet még Lövétére nézve sem általánosítani. Feltűnő azonban, hogy az itteni kilenc ház közül nyolc az almási határban ritka s csak legújabbban jelentkező hármastagolású; Kérulyban a régebbiek is ilyenek, viszont magára Homoródmás belsőégi építkezésére éppen ez a jellemző. Olyan kérdés vetődik itt fel, amelyre csak az almási többi kaszálóra és Lövétére is kiterjedő alapos felmérés és összehasonlítás után lehet választ adni.

Érdeemes volna a szász hatást is ki-gyomozni, valamint más szomszédos községek, vagy távolabbi, de hasonló feltételek közt kialakult havasi építkezésű községekkel is összehasonlítást tenni.

Az itt közölt felmérés óta 11 év telt el, azóta az adatok megváltozhattak, egyes házak elpusztulhattak, újak épülhettek. Épp ezért örömmre szolgálna, ha a jelen leírás a néprajztudomány számára egy-két, egyébként feledésbe merülő, hasznosítható adatot tartalmazna.

(Kolozsvár)

Márkos András

² Miklós Istváné közlése.